

THỊ TRƯỜNG GẠO VIỆT NAM & THẾ GIỚI

1. Nguồn cung gạo trong nước khan hiếm ngay cả khi kết thúc thu hoạch lúa đông xuân ở miền Nam và thu hoạch sớm ở miền Bắc
2. Đi tìm giải pháp phát triển kinh tế ĐBSCL
3. Dịch vụ vận chuyển gạo xuất khẩu: doanh nghiệp đang gặp khó
4. Dự báo lượng mưa trong tháng 6 cao so với mức trung bình nhiều năm
5. Thái Lan trồng thử nghiệm thành công giống lúa chịu lũ mới

Thị trường gạo Việt Nam

Sản xuất

Theo báo cáo sản xuất nông nghiệp của TCTK tháng 5/2007, trong tháng 5, các tỉnh phía Nam tập trung thu hoạch lúa đông xuân. Sản lượng ước tính đạt 10,8 triệu tấn, năng suất ước tính đạt 5,86 tấn/ha, xấp xỉ vụ đông xuân 2006. Sản lượng lúa đông xuân các tỉnh vùng Đồng Tháp Mười đạt khá và đều tăng so với cùng kỳ năm trước. Trong khi đó do ảnh hưởng của dịch bệnh và thời tiết nên diện tích lúa đông xuân ở các tỉnh duyên hải Nam Trung Bộ, Tây Nguyên và Đông Nam Bộ giảm so với năm 2006.

Tính đến 15/5, các tỉnh phía Nam đã xuống giống 1031,3 nghìn ha lúa hè thu, bằng 83,4% so với cùng kỳ năm trước. Trong đó các tỉnh ĐBSCL gieo sạ 948,1 nghìn ha, bằng 82,6% so với cùng

Bảng 1: Sản xuất lúa đến ngày 15/5/2007

	Thực hiện cùng kỳ năm trước (Nghìn ha)	Thực hiện kỳ này (Nghìn ha)	Thực hiện kỳ này so với cùng kỳ năm trước (%)
Gieo cấy lúa hè thu ở miền Nam	1236,2	1031,3	83,4
<i>Trong đó:</i> ĐBSCL	1147,9	948,1	82,6
Thu hoạch lúa Đông xuân	2023,4	1926,1	95,2
Miền Bắc	195,6	120,5	61,6
Miền Nam	1827,8	1805,6	98,8

kỳ. Tốc độ xuống giống lúa hè thu ở vùng ĐBSCL chậm hơn so với cùng kỳ năm trước chủ yếu do hai nguyên nhân: trong tháng 5 có mưa to ở Nam Trung Bộ, một số địa phương chỉ đạo lùi thời điểm xuống giống lúa hè thu.

Ở các tỉnh ĐBSH, lúa đông xuân đang trong giai đoạn trổ bông, trong điều kiện thời tiết tương đối thuận lợi. Một số diện tích lúa sớm đã bắt đầu cho thu hoạch, khoảng 120,5 nghìn ha (10% trong tổng diện tích 1139,8 nghìn ha lúa đông xuân đã gieo cấy). Riêng với Vĩnh Phúc, trong vụ đông xuân này, năng suất lúa chỉ đạt dưới 5 tấn/ha, sụt giảm mạnh so với mức 6,4 tấn/ha năm trước. Nguyên nhân chính là do thời tiết không thuận lợi.

Xu hướng chuyển từ sản xuất lúa thường sang lúa thơm đang mang lại hiệu quả kinh tế cho nông trường Cờ Đỏ, Cần Thơ. Sau thắng lợi thu lãi lớn từ sản xuất lúa thơm vụ đông xuân, vụ hè thu này Nông trường đã sử dụng toàn bộ giống lúa có chất lượng cao trên diện tích gần 5.500ha, trong đó gần 90% là lúa thơm.

Chính sách

Ngày 1/6/2007, tại Tp.HCM, Ban chỉ đạo Tây Nam Bộ và Ủy ban Quốc gia về Hợp tác

kinh tế quốc tế chủ trì tổ chức Diễn đàn kinh tế với chủ đề "Kinh tế Đồng bằng Sông Cửu Long-Những tác động từ WTO". Tại diễn đàn, các diễn giả đã đề xuất nhiều ý kiến như: đầu tư cơ sở hạ tầng, phát triển nguồn nhân lực, cải thiện môi trường đầu tư, mà trước hết là cần có cơ chế chính sách thích hợp thúc đẩy tổ chức lại sản xuất theo hướng sản xuất ra sản phẩm chất lượng cao, đẩy mạnh hợp tác hoá trong sản xuất nông nghiệp, xây dựng liên kết "bốn nhà" hiệu quả, áp dụng công nghệ sinh học trong công tác tạo giống, xây dựng khu nông nghiệp công nghệ cao, thành lập các hiệp hội ngành hàng để bảo vệ quyền lợi cho người sản xuất kinh doanh, giúp xây dựng thương hiệu và chỉ dẫn địa lý cho hàng hoá trong vùng.

Xuất khẩu

Tính từ đầu năm đến nay, các doanh nghiệp đã ký hợp đồng xuất khẩu khoảng 3,5 triệu tấn gạo, chủ yếu là các hợp đồng chính phủ. Nhưng trong 5 tháng đầu năm, lượng gạo xuất khẩu của Việt Nam đạt 1,8 triệu tấn, giảm 20% so với cùng kỳ năm trước. Nguyên nhân là do giá cước vận tải biển tăng mạnh, thiếu tàu vận chuyển, thời tiết không thuận lợi đối với xếp hàng xuống tàu đã ảnh hưởng đến kết quả



xuất khẩu gạo. Cước vận chuyển đi Châu Á tăng từ 16-17 USD/tấn lên 25-30 USD/tấn, cước đi Châu Phi tăng từ 80-90 USD/tấn lên 110-120 USD/tấn. Giá gạo xuất khẩu theo hướng dẫn của Hiệp hội Lương thực Việt Nam là 300 USD/tấn (gạo 5% tấm), 295 USD/tấn (gạo 10% tấm), 290 USD/tấn (gạo 15% tấm) và 285 USD/tấn (gạo 25% tấm). Giá gạo xuất khẩu cao hơn bình quân khoảng 40-50 USD/tấn so với cùng kỳ năm trước.

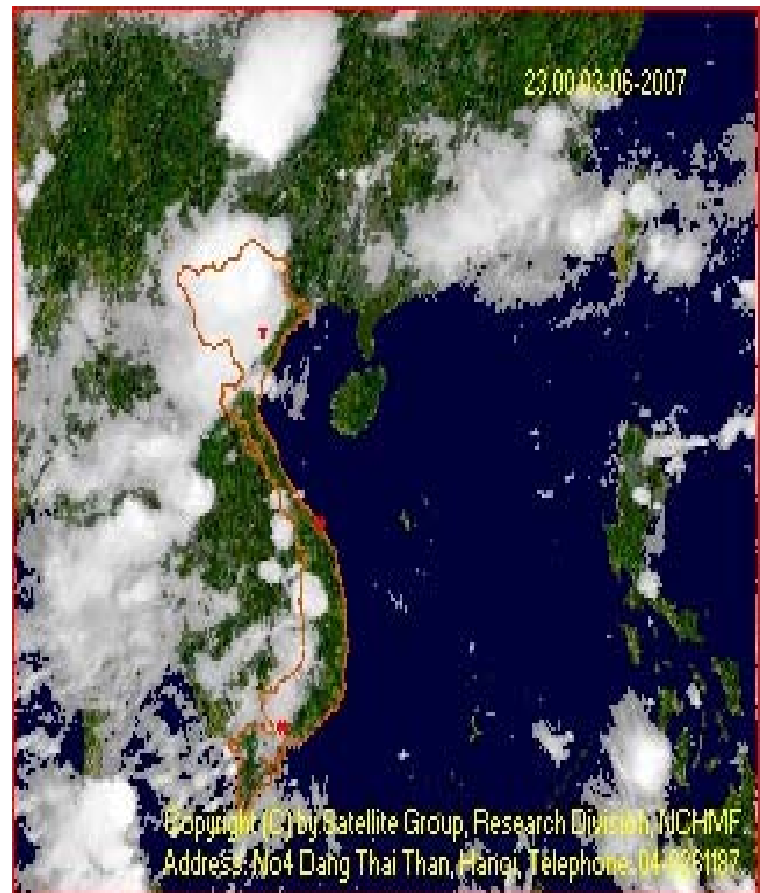
Thị trường gạo trong nước sôi động trong tháng 5. Nguồn cung gạo trên cả thị trường miền Nam và miền Bắc đều hạn chế, trong khi đó các doanh nghiệp có nhiều nhu cầu mua gạo để thực hiện các hợp đồng xuất khẩu đã ký. Giá lúa, gạo trong nước duy trì ở mức cao. Hiện giá thóc phổ biến ở mức 3.000 -3.400 đồng/kg, giá gạo nguyên liệu xuất khẩu từ 3.850-3.950 đồng/kg.

Thời tiết

Cuối tháng 5, đầu tháng 6, do ảnh hưởng của bão Typhoon, đã có mưa ở nhiều nơi, nhất là các tỉnh phía Bắc. Theo thống kê của Trung tâm dự báo Khí tượng Thủy văn Trung ương, trong tháng 5/2007, tổng lượng mưa cao hơn trung bình nhiều năm từ 40-70%, riêng khu vực Nam Trung Bộ có lượng mưa cao hơn trung bình nhiều năm từ 80-120%. Mặc dù vùng núi phía Bắc, Đông Bắc có lượng mưa phổ biến thấp hơn trung bình nhiều năm từ 30-60%, nhưng từ ngày 16-21/5, trên hệ thống các sông ở Bắc bộ cũng xuất hiện một đợt lũ tiểu mãn như mọi năm. Đến nay, ngoài một số nơi ở vùng núi phía Bắc, Đông Bắc và Bắc Trung Bộ, hầu hết các địa phương trong cả nước đã kết thúc thời kỳ khô hạn và thiếu nước. Lốc xoáy, mưa đá, giông, sét tại nhiều tỉnh Hà Giang, Lào Cai, Yên Bái, Đắk Lắk, Lâm Đồng, Trà Vinh đã làm khoảng 1300 ha lúa, hoa màu bị ngập và hư hại, hơn

2000 km kênh mương bị sạt lở.

Theo dự báo, trong tháng 6/2007, tổng lượng mưa của các khu vực trên phạm vi cả nước có khả năng ở mức cao hơn so với trung bình nhiều năm và giữa tháng có khả năng xuất hiện một số đợt lũ nhỏ trên các sông ở Bắc bộ, Bắc Trung bộ, Tây Nguyên và Nam bộ. Các địa phương từ Quảng Bình đến Ninh Thuận cần đề phòng khả năng xuất hiện tình trạng trở lại tình trạng khô hạn, thiếu nước và khả năng xâm nhập mặn vùng cửa sông vì mùa lũ ở vùng này sẽ đến muộn; đồng thời lưu ý các địa phương cần có biện pháp quản lý và sử dụng nguồn nước hợp lý để tránh thiếu nước sinh hoạt và sản xuất. Xen kẽ các đợt mưa rào và dông, trong tháng 6 có khả năng sẽ xảy ra một số đợt nắng nóng.



Copyright (C) 1997 Satellite Group, Research Division, WCHMF
Address: No 4 Dang Thai Than, Hanoi, Telephone: 04-2381187

Diễn biến thị trường gạo thế giới

Thái Lan

Chủ tịch uỷ ban Gạo Thái Lan, ông Suraphong Pransilapa cho biết Thái Lan đã trồng thử nghiệm thành công giống lúa jasmine có đặc tính chịu lũ mới. Giống lúa mới này sẽ giúp lúa có thể chịu đựng được 20 ngày ngập trong nước và sẽ được đưa vào gieo cấy đại trà vào năm sau. Đó là kết quả của sự nỗ lực trong nhiều năm của các nhà khoa học thuộc Uỷ Ban Gạo cùng với sự hợp tác của trường đại học Kasetsart.

Với Quỹ ban đầu được tài trợ bởi hoàng tử Thái Lan Maha Chakri Sirindhorn, nhóm nghiên cứu đã bắt đầu nghiên cứu chọn lọc và cấy thử nghiệm những gen tốt có khả năng chống chịu lũ từ giống lúa của Ấn Độ vào lúa jasmine, làm cho cây lúa cứng hơn và có khả năng chống chịu lũ tốt hơn. Phát triển thành công đặc tính chống chịu lũ của giống lúa jasmine chứng tỏ rằng, các giống địa phương có ý nghĩa quan trọng trong việc phát triển lúa gạo. Những nghiên cứu mới sẽ tiếp tục được thực hiện

trên nhiều giống địa phương nhằm chọn ra những đặc tính tốt nhằm bảo tồn những gen tốt của giống, trước khi nó biến mất.

Trung Quốc

Bộ Nông nghiệp Ấn Độ đã ký kết Hiệp định về xuất khẩu gạo basmati với Trung Quốc, theo đó Trung Quốc đã đưa ra các quy định về vệ sinh thực phẩm đối với xuất khẩu gạo basmati, phải tuân theo các luật kiểm dịch của Trung Quốc, các quy định và phạm vi điều chỉnh của tổ chức thương mại thế giới WTO. Ấn Độ là nước sản xuất và xuất khẩu gạo basmati lớn nhất thế giới. Sản lượng basmati hàng năm của quốc gia này vào khoảng 1 đến 1.5 triệu tấn, 2/3 trong số này được xuất khẩu. Phần lại được tiêu thụ trong nước. Pakistan là đối thủ cạnh tranh duy nhất của Ấn Độ trên thị trường gạo Basmati. Những thị trường xuất khẩu gạo basmati quan trọng của Ấn Độ là Ả-rập Xê-út, Úc, Áo, Bỉ, Ba-ranh, Pháp, Đức, Anh, Đan Mạch, Mỹ, Canada, Cô-oét, Ý, Yemen, Hà Lan, Gióc-đa-ni, Indonesia.



Giá gạo xuất khẩu Việt Nam và Thái Lan (USD/tấn - nguồn: www.agro.gov.vn)

	Việt Nam			Thái Lan		
	Tuần 21 - 25/5/2007	Tuần 28 - 31/05/2007	Tăng/giảm	Tuần 21 - 25/5/2007	Tuần 28 - 31/05/2007	Tăng/giảm
Gạo 5% tấm	300,7	302,5	1,8	316,8	317,8	1
Gạo 10% tấm	294,9	298	3,1	314,6	315,2	0,6
Gạo 15% tấm	291,6	293,8	2,2	306,6	308,17	1,57
Gạo 25% tấm	286	288,4	2,4	291	290,33	-0,67

Diễn biến giá lúa, gạo nội địa một số tỉnh (VND/kg - nguồn: www.agro.gov.vn)

Địa phương	Gạo tẻ thường			Địa phương	Lúa tẻ thường		
	Tuần 21- 25/5/2007	Tuần 28- 31/05/2007	Tăng/giảm		Tuần 21- 25/5/2007	Tuần 28- 31/05/2007	Tăng/giảm
(1)	(2)	(3)	(4)=(3)-(2)	(5)	(6)	(7)	(8)=(7)-(6)
Bà Rịa - Vũng Tàu	6000	6000	0	Bà Rịa - Vũng Tàu	3500	3500	0
Bến Tre	4700	4700	0	Bến Tre	3200	3200	0
Bình Dương	5200	5200	0	Bình Dương	3650	3650	0
Cà Mau	5500	5000	0	Cà Mau	2850	2850	0
Kiên Giang	5000	5000	0	Đồng Nai	3200	3200	0
An Giang	5000	5000	0	An Giang	3400	3400	0
Lâm Đồng	5200	5200	0				
Tiền Giang	4400	4400	0				

Địa chỉ liên hệ

Phạm Hoàng Ngân, Tel: (844) 9725153, Email: phamhoangngan@agro.gov.vn

Hướng dẫn đăng ký thành viên

Đăng ký thành viên tại website www.agro.gov.vn để nhận Bản tin tự động qua thư điện tử.