

VI. Cơ cấu thu nhập của hộ nông thôn

Tổng điều tra nông thôn, nông nghiệp và thủy sản năm 2001 được tổ chức theo phương thức vừa điều tra toàn bộ, vừa tiến hành một Module điều tra mẫu với qui mô mẫu 145.871 hộ nông thôn được chọn ra từ 1.450 xã trong cả nước nhằm thu thập thông tin phục vụ nghiên cứu cơ cấu kinh tế nông thôn, cơ cấu các nguồn thu của hộ nông thôn.

Trong cuộc điều tra này, tổng thu của hộ nông thôn bao gồm: (1) thu từ kết quả sản xuất nông lâm nghiệp và thủy sản; (2) thu từ các ngành phi nông nghiệp và (3) thu khác, ví dụ như tiền công, tiền lương, trợ cấp xã hội, thu từ bán tài sản và các nguồn thu nhập khác.

Cuộc điều tra được thiết kế để có thể đại diện cho cấp tỉnh, số liệu về thu nhập được trình bày thành bảng và công bố ở cấp huyện. Mặc dù số liệu cấp huyện có thể không được chính xác do qui mô mẫu nhỏ song chúng cũng chỉ ra được các mô hình theo không gian địa lý rộng. Một số số liệu thu thập được từ cuộc điều tra này do vậy được trình bày ở cấp huyện.

VI. Rural Income Structure

The basic Rural, Agricultural and Fishery Census 2001 covered the entire rural population, but was accompanied by a sample module with a more comprehensive questionnaire. This questionnaire was applied to a random sample of 145,871 rural households from 1,450 communes. The sample survey was carried out contemporaneously to explore certain aspects of rural livelihoods in greater detail, among them their income structure and economic status.

In this survey, the total income of rural households includes: (1) income from agricultural, forestry and fishery production, (2) non-farm production income, and (3) other incomes, such as salaries, pensions, gifts and inheritances, and sale of assets.

Even though the sample was designed to be representative at the province level, income statistics were tabulated and released at district level. Though the district level numbers may not be as accurate as provincial figures, due to the smaller sample sizes, they do allow broad geographic patterns to be revealed. Some of the statistics derived from this sample survey are depicted here at district level.

6.1.1 Tỷ trọng thu nhập từ nông, lâm, thủy sản trong tổng thu của hộ nông thôn

(Xem bản đồ ở trang sau)

Theo kết quả điều tra mẫu, tính chung cả nước, trong tổng thu nhập của hộ nông thôn năm 2001 thì 59% là từ ba ngành nông nghiệp, lâm nghiệp và thủy sản (khu vực I), trong đó 47% là từ nông nghiệp, 3% từ lâm nghiệp và 9% từ thủy sản. Tuy nhiên do điều kiện kinh tế-xã hội và điều kiện tự nhiên khác nhau nên cơ cấu nguồn thu từ khu vực I của các hộ nông thôn cũng khác nhau giữa các vùng.

Bản đồ 6.1.1.a cho thấy Tây Bắc, Đông Bắc và Tây Nguyên là ba vùng có cơ cấu thu nhập từ khu vực I của hộ nông thôn cao nhất, chiếm trên 70% tổng thu. Đây cũng là ba vùng nghèo nhất cả nước. Tiếp theo là ba vùng Bắc Trung Bộ, Duyên hải Nam Trung Bộ và Đồng bằng sông Cửu Long, thu nhập của hộ từ khu vực I khoảng 60%, vùng Đồng bằng sông Hồng con số này là 50%. Riêng Đông Nam Bộ là khu vực có nhiều lao động nông thôn làm việc trong các cụm công nghiệp, nông lâm trường, nên thu nhập tiền công tiền lương từ khu vực phi nông lâm nghiệp thủy sản chiếm tỷ trọng cao dẫn đến thu nhập từ khu vực I chỉ chiếm 40%.

Nhìn một cách tổng quát thì nông nghiệp vẫn đang là nguồn thu chủ yếu của đại bộ phận các hộ nông thôn cả nước.

Bản đồ 6.1.1.b mô tả tỷ trọng thu từ nông nghiệp trong tổng thu của các hộ nông thôn. Tổng thu từ nông nghiệp gồm thu từ hai tiểu ngành cơ bản là trồng trọt và chăn nuôi.

Theo kết quả điều tra, năm 2001 cả nước có trên 77% hộ nông thôn là hộ nông nghiệp, phân bố rộng khắp và trải tương đối đều giữa các vùng miền. Trong tổng thu của hộ nông thôn thì có tới 47% là từ nông nghiệp. Do điều kiện nông hóa thổ nhưỡng, sông nước và mức độ phát triển các ngành nghề phi nông nghiệp giữa các vùng khác nhau nên tỷ trọng thu nhập từ nông nghiệp giữa các vùng cũng có sự chênh lệch đáng kể. Ba vùng thuần nông có tỷ trọng thu từ nông nghiệp cao nhất 60-70% là Tây Bắc, Đông Bắc và Tây Nguyên, tiếp đến là ba vùng Đồng bằng sông Cửu Long, Đồng bằng sông Hồng và Bắc Trung Bộ nơi mà thu nhập từ nông nghiệp của người nông thôn chỉ chiếm từ 40-49%. Hai vùng có tỷ trọng thu từ nông nghiệp thấp nhất, khoảng 35% là Duyên hải Nam Trung Bộ và Đông Nam Bộ, do hai vùng này thu từ kinh tế thủy sản biển và thu từ tiền công tiền lương chiếm tỷ trọng khá lớn.

Ở Việt Nam rừng chủ yếu tập trung ở các tỉnh miền núi phía Bắc và các tỉnh có đường chung biên giới với Lào và khu vực Tây Nguyên. Bản đồ này mô tả cơ cấu thu từ lâm nghiệp trong tổng thu của hộ. Thu từ hoạt động lâm nghiệp của hộ gồm có thu từ: Trồng rừng, chăm sóc, khoanh nuôi, tu bổ cải tạo rừng; thu khai thác lâm sản: gỗ, củi, tre, nứa, luồng, v.v; thu từ thu nhặt lâm sản khác từ rừng: thảo quả, cánh kiến, măng mộc nhĩ nấm hương; và thu từ các hoạt động dịch vụ lâm nghiệp.

Năm 2001 tính chung cả nước thu từ lâm nghiệp là không đáng kể, chỉ chiếm khoảng 3% trong tổng thu của hộ và trong thu từ lâm nghiệp thì thu khai thác lâm sản chiếm đại bộ phận, khoảng 80%. Trong số 8 vùng sinh thái, vùng Tây Bắc thu nhập của hộ từ lâm nghiệp có tỷ trọng cao nhất, chiếm 19%, tiếp đến là Đông Bắc 8%, Bắc Trung Bộ 5%, Duyên hải Nam Trung Bộ 3%; hai vùng Đồng bằng là ĐBSCL và ĐBSH và vùng Đông Nam Bộ cũng như Tây Nguyên lâm nghiệp đóng góp dưới 2% tổng thu của hộ.

Bản đồ 6.1.1.c cho thấy hầu hết các huyện của tỉnh Lai Châu, một số huyện vùng cao của Cao Bằng, Lào Cai, Thanh Hóa, Nghệ An, Quảng Nam, Quảng Ngãi, Kon Tum kinh tế rừng đóng góp trên 20 % thu nhập cho hộ nông thôn của những khu vực này. Các huyện của Sơn La, và một số huyện của Bắc Kạn, Lạng Sơn, kinh tế rừng đóng góp 10 - 20 % vào thu nhập của hộ.

Bản đồ 6.1.1.d trình bày tỷ trọng thu từ hoạt động thủy sản của hộ năm 2001, bao gồm thu từ nuôi trồng và đánh bắt các loại thủy hải sản ở tất cả các mặt.

Tính chung cả nước, thu từ hoạt động thủy sản đóng góp 9% tổng thu của hộ. Trong đó Duyên hải Nam Trung Bộ là vùng trọng điểm đánh bắt hải sản và nuôi trồng ven biển lớn nhất cả nước nên 23% thu của hộ vùng này là từ ngành thủy sản. Tiếp đến là vùng Đồng bằng sông Cửu Long tỷ trọng này 14%, Bắc Trung Bộ là 10%. Ở các vùng miền núi thủy sản đóng góp 6% trong tổng thu của hộ nông thôn.

Trong thu từ thủy sản thì thu từ nuôi trồng thủy sản chiếm 54%, đánh bắt thủy sản chiếm 45%. Dịch vụ chiếm 1%. Trong đánh bắt thủy sản thu từ đánh bắt cá chiếm tỷ trọng khoảng 60%, còn trong nuôi trồng thì thu từ tôm là chủ yếu, khoảng 70%. Tùy theo từng vùng mà tỷ lệ này có sự thay đổi. Nuôi trồng thủy sản tập trung chủ yếu ở vùng đồng bằng sông Cửu Long, trong khi đó các khu vực ven biển như Bắc Trung Bộ, Duyên hải Nam Trung Bộ và Đông Nam Bộ lại là khu vực có tỷ trọng thủy sản đánh bắt từ biển là chủ yếu.

6.1.1 Proportion of total income from agriculture, forestry and fisheries

Results of the sample survey show that, in 2001, the incomes of rural households from the "primary sector" (including agriculture, forestry and fisheries) accounted for 59% of total income nationwide. Of this, 47% came from agriculture, 3% from forestry and 9% from fisheries (which includes aquaculture as discussed in the preceding chapters, as well as river, lake and high sea fishing). However, due to different socio-economic and natural resource endowments the income structure of rural households varies considerably among regions.

Map 6.1.1.a shows that the Northwest, the Northeast and the Central Highlands are the regions with the highest share of income from the primary sector, which accounts for over 70% of total income. These are also the three poorest regions in the country. The North Central Coast, the South Central Coast and the Mekong River Delta have an average rural household income from the primary sector of around 60%, and in the Red River Delta about 50% of the rural household income comes from the primary sector. In the Southeast, a region with many rural labourers working in industrial zones, agricultural state farms, and State Forest Enterprises, salaries and wages account for a high share of rural household incomes; the share from the primary sector accounting only for 40% of total income.

In general, agriculture still serves as a main source of income for the majority of rural households in the country.

Map 6.1.1.b shows the proportional contribution of agriculture to total income amongst rural households. This includes both cropping and livestock husbandry.

According to the census, 77% of Vietnam's rural households were engaged in agricultural production in 2001. They were distributed fairly evenly across regions and 47% of the total income of rural households came from agriculture. The share of income from agriculture varies among regions due to differences in agro-ecological conditions and varying degrees of development of non-farm activities. The Northwest, the Northeast and the Central Highlands are the three overwhelmingly agricultural regions with 60-70% of income derived from agriculture. Following these are the two large delta regions of the Red River and the Mekong River, and the North Central Coast region, where income from agriculture accounts for 40-50%. The South Central Coast and the Southeast are the two regions with the lowest proportion of income from agriculture (about 35%). In those regions, income from marine fishing and salaried employment account for a high proportion of total income.

In Vietnam forests occur mainly in the northern mountainous provinces and the provinces bordering with Lao PDR in the Central Highlands. Map 6.1.1.c shows the contribution of forestry to the total income of rural households. Household income from forestry includes income from forest plantation, tending and enrichment; income from forest exploitation (such as timber, firewood and bamboo); income from collection of other forest products (such as cardamom, lac, bamboo shoots, wooden mushrooms and aromatic mushrooms); and income from forestry services.

In 2001 for the country as a whole, income from forestry accounted only for about 3% of total rural household income. Of the different types of income derived from forestry, exploitation of forest products accounted for the majority (80%). Of the eight regions, the Northwest had the highest proportion of rural household income from forestry, accounting for 19%; followed by the Northeast, with 8%; the North Central Coast, with 5%; and the South Central Coast, with 3%. In the two delta regions of the Mekong and the Red rivers, in the Southeast and in the Central Highlands forestry contributes less than 2% to total rural household income. In the Central Highlands forestry income is comparatively high in absolute terms but, as a share of the total income, is relatively low.

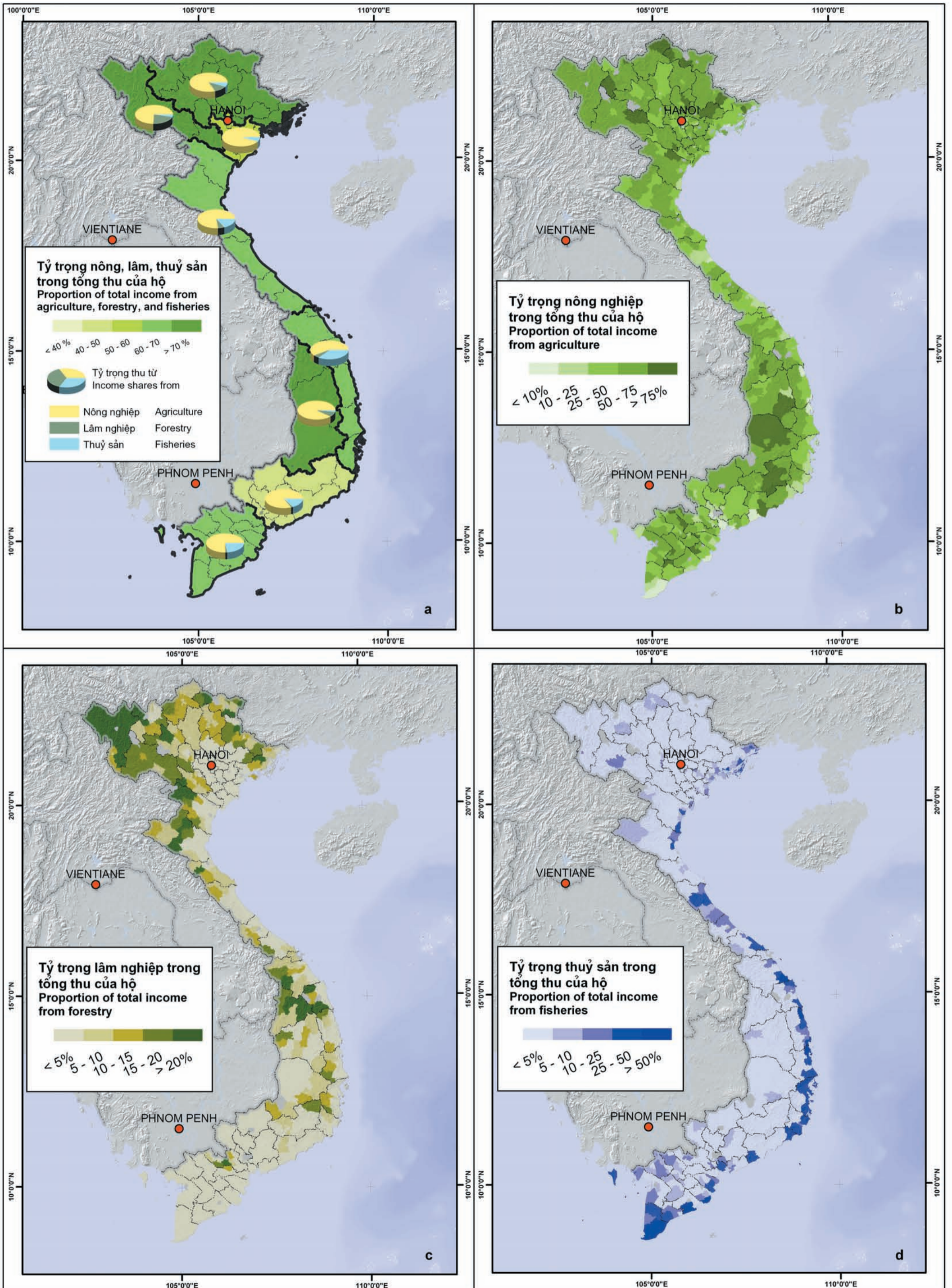
Map 6.1.1.c shows that in most of the districts of Lai Chau Province and in some mountainous districts of Cao Bang, Lao Cai, Thanh Hoa, Nghe An, Quang Nam, Quang Ngai and Kon Tum provinces, forestry contributes more than 20% to the total rural household income. In Son La and some districts of Bac Can and Lang Son, forestry contributes 10-20% to rural household incomes.

The Map 6.1.1.d presents the proportion of rural household income from fisheries in 2001. Income from fisheries, in the context of the sample survey, includes income from aquaculture and fishing of all kinds.

For the country as a whole, income from fisheries accounts for 9% of the total income of rural households. South Central Coast is the region where fishing and coastal aquaculture are of highest importance in Vietnam - 23% of the rural household income of that region comes from fisheries. The Mekong River Delta follows with 14%, and the North Central Coast with 10%. In the mountainous regions, fisheries contribute up to 6% of the total rural household income.

Of the income from fisheries, aquaculture accounts for 54%, fishing accounts for 45% and services account for 1%. Of the income from fishing, fish accounts for 60%, while shrimps and other invertebrates accounting for the rest. In aquaculture shrimps are the main contributors, accounting for some 70%. The shares vary from region to region. Aquaculture is concentrated mainly in the Mekong River Delta, while in coastal areas such as the North Central Coast, the South Central Coast and the Southeast, sea-fishing contributes the main proportion.

6.1 Thu từ nông, lâm nghiệp và thủy sản của hộ nông thôn 6.1 Rural household income from agriculture, forestry and fisheries



6.2.1 Tỷ trọng thu từ các loại cây trồng trong tổng thu của hộ

Bản đồ 6.2.1.a mô tả cơ cấu tổng thu từ trồng trọt của các hộ nông thôn. Thu từ trồng trọt bao gồm thu từ sản phẩm chính của hai nhóm cây: cây hàng năm như lúa, ngô, v.v.; cây lâu năm như chè, cà phê, cao su v.v. và thu từ sản phẩm phụ của các loại cây nông nghiệp. Tính chung cả nước thì thu từ trồng trọt chiếm 1/3 tổng thu của hộ. Vùng Tây Nguyên thu nhập từ trồng trọt của hộ chiếm tỷ lệ cao nhất (53%), chủ yếu là từ cây lâu năm. Ba vùng Duyên hải Nam Trung Bộ, Đông Nam Bộ và Đồng bằng sông Hồng là những vùng có cơ cấu thu từ trồng trọt của hộ ở mức thấp, từ 20-30%. Điều này chứng tỏ tính đa dạng hóa nguồn thu đối với phần đông các hộ ở ba khu vực này. Riêng hai đầu của đất nước, phía Bắc là các vùng Tây Bắc, Đông Bắc, phía Nam là Đồng bằng sông Cửu Long, tuy khác nhau về quy mô sản xuất, quy mô tổng thu nhưng đều là những vùng có cơ cấu thu từ trồng trọt của các hộ tương đối giống nhau khoảng 36-39% tổng thu.

Các biểu đồ tròn trên bản đồ cũng cho thấy cơ cấu thu từ cây hàng năm chiếm tỷ trọng lớn ở 6/8 vùng sinh thái. Vùng Đông Nam Bộ cơ cấu thu từ cây hàng năm và cây lâu năm xấp xỉ nhau. Riêng Tây Nguyên thu từ cây lâu năm có tỷ trọng lớn hơn thu từ cây hàng năm, thu từ sản phẩm phụ trồng trọt hầu như không đáng kể ở hầu hết các vùng.

Bản đồ 6.2.1.b mô tả cơ cấu tổng thu từ các cây hàng năm trong tổng thu của hộ. Theo số liệu của Tổng cục thống kê, năm 2001 trong tổng số 12, 5 triệu ha diện tích gieo trồng cây nông nghiệp thì có tới 10,4 triệu ha (chiếm 83%) là cây hàng năm và cả nước có 10,5 triệu hộ (76% hộ nông thôn) tham gia gieo trồng các loại cây hàng năm. Tính chung cả nước thì thu từ cây hàng năm chiếm khoảng 25% tổng thu của hộ. Bản đồ cho thấy một đặc điểm nổi bật là tỷ trọng thu từ cây hàng năm của các hộ giữa các vùng miền không có sự chênh lệch đáng kể. Chỉ có hai vùng Đông Nam Bộ và Duyên hải Nam Trung Bộ là những nơi mà thu nhập của hộ từ cây hàng năm chiếm tỷ trọng hơi thấp hơn so các vùng còn lại.

Là nước nông nghiệp và thu nhập của người trồng trọt chủ yếu từ cây hàng năm, thu từ cây lâu năm chỉ chiếm khoảng 6% tổng thu nhập của hộ. Bản đồ 6.2.1.c cho thấy, khu vực có thu nhập từ cây lâu năm, chủ yếu là cà phê, hạt tiêu, chiếm tỷ trọng tương đối cao (25-30%) tập trung ở Đắc Lắc, Lâm Đồng, Gia Lai thuộc Tây Nguyên, tiếp đến là Bình Phước ở khu vực Đông Nam Bộ với sản phẩm chủ yếu là cà phê, tiêu, điều. Ở phía Bắc chỉ có một số huyện trồng chè thuộc các tỉnh Thái Nguyên, Tuyên Quang, Phú Thọ, Bắc Giang có Lục Ngạn với cây vải là những nơi thu nhập từ cây lâu năm của hộ tương đối khá. Đồng bằng sông Cửu Long có vài huyện thuộc Tiền Giang, Vĩnh Long, Đồng Tháp nơi có những miệt vườn cây ăn trái nên thu nhập từ cây lâu năm cũng có tỷ trọng cao nhưng cũng chỉ khoảng trên 10%, do những huyện này thu nhập từ lúa vẫn là chủ yếu.

Sản phẩm phụ trồng trọt như rơm, rạ, dây lang, thân cây đay, thân cây ngô, lá mía, xơ dừa v.v. thực tế có thu và có sử dụng với nhiều mục đích khác nhau: làm chất đốt, thức ăn gia súc, kê lót hàng hóa trong vận chuyển. Sản phẩm phụ trồng trọt chỉ có tính chất tận thu và phụ thuộc rất nhiều vào tập quán canh tác, nguồn thức ăn cho gia súc và nguồn chất đốt của từng địa phương. Như có thể thấy trên Bản đồ 6.2.1.d, nhìn chung giá trị sản phẩm phụ trồng trọt tận thu chỉ chiếm một phần nhỏ trong thu nhập của hộ nhưng tương đối quan trọng ở vùng núi phía Bắc và Tây Nguyên.

6.2.1 Proportion of total income from different types of crop

Map 6.2.1.a shows the structure of income from crops in rural households. Income from crops includes that from annual crops such as rice, maize and cassava; that from perennial crops such as tea, coffee and rubber; and income derived from crop by-products. For the country as a whole, income from crops accounts for one third of the total income of rural households. The Central Highlands is the region with the highest proportion of income derived from crops (53%), mainly from perennial crops. The Southeast, South Central Coast and the Red River Delta are the regions with relatively low levels of income from crops (20-30%), suggesting there to be a diversity of income sources for the majority of households in these three regions. The two ends of the country, the Northwest and Northeast in the north, and the Mekong River Delta in the south, though very different in terms of scale of production and income levels, have similar proportions of incomes derived from crops - about 36-39%.

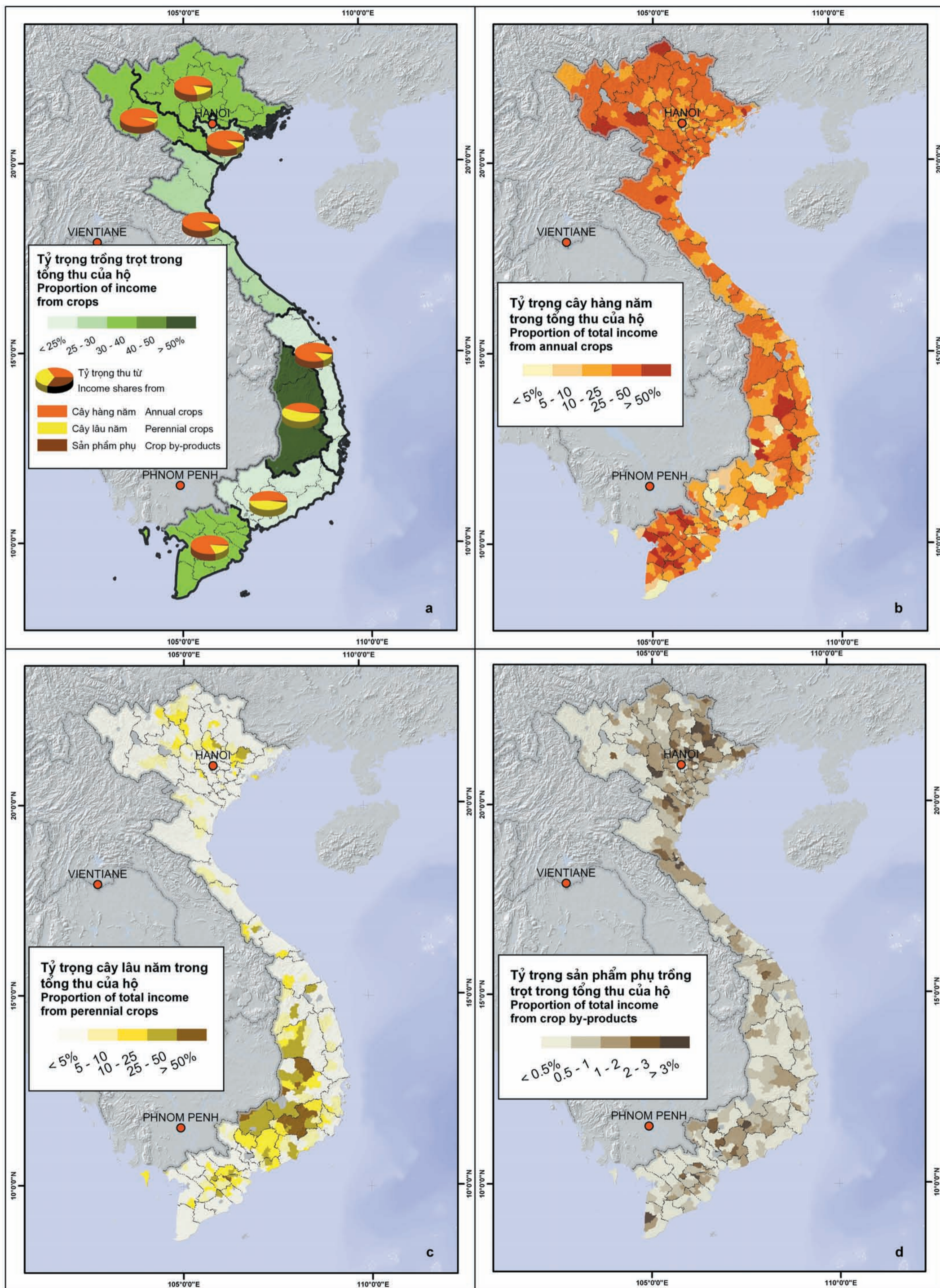
The pie charts on the map also show that income from annual crops accounts for a high proportion in six of the eight regions. In the Southeast the shares of annual and perennial crops are similar and in the Central Highlands a higher proportion of income is derived from perennial crops. Income from crop by-products is of no particular significance anywhere in the country.

Map 6.2.1.b shows the contribution to rural household incomes made by annual crops. According to the 2001 census, of the 12.5 million ha of cultivated land, 83% (10.4 million ha) was under annual crops. There were 10.5 million households engaging in cultivation of annual crops, accounting for 76% of rural households. For the country as a whole, income from annual crops accounted for 25% of total rural household income. The map illustrates that the share of income from annual crops in total rural household income does not vary greatly among regions. The Southeast and South Central Coast are the only two regions where rural household income from annual crops accounts for a slightly lower percentage, compared to the rest of the country.

Vietnam is an agrarian country in which crop-derived income is mainly from annual crops. Income from perennial crops accounts only for about 6% of the total income of rural households. Map 6.2.1.c shows that relatively large shares of income from perennial crops (25-30%), mainly coffee and pepper, can be found in Dac Lac, Gia Lai and Lam Dong provinces of the Central Highlands, followed by Binh Phuoc province in the Southeast. In these provinces perennial crop income is derived mainly from rubber, pepper and cashew nut. Some areas in the north have relatively high shares of rural household income derived from perennial crops: some districts with tea plantations in Thai Nguyen, Tuyen Quang, and Phu Tho provinces; and litchi plantations in Luc Ngan District of Bac Giang Province. In the Mekong River Delta, some districts of Tien Giang, Vinh Long and Dong Thap provinces produce fruit, but the share of the total rural household income is not particularly high, averaging 10%, because in these districts rice still accounts for the major part of rural household incomes.

Crop by-products such as straw, sweet potato stems, jute stems, maize stems, sugar-cane leaves and coconut husk fibre can be collected and used for a variety of purposes, including fuel, animal feeds and packing materials for transportation, to name a few. The collection of crop by-products depends on many factors such as cultivation habits, types of crop grown, availability of animal feeds and availability of fuel in the different locations. As illustrated in Map 6.2.1.d, the value of crop by-products collected accounts for only a small fraction of total rural household income, but is relatively important in the northern mountainous regions and the Central Highlands.

6.2 Thu từ trồng trọt trong tổng thu của hộ nông thôn 6.2 Rural household income from crops



6.3.1 Tỷ trọng chăn nuôi trong tổng thu của hộ nông thôn

Bản đồ 6.3.1.a và Bản đồ 6.3.1.b cho biết tỷ trọng chăn nuôi trong tổng thu của hộ. Thu nhập từ chăn nuôi bình quân cả nước của hộ nông dân chỉ chiếm 14% trong khi đó trồng trọt đóng góp 32% tổng thu của hộ. Bản đồ cho thấy cơ cấu thu nhập từ chăn nuôi của các hộ giảm từ Bắc vào Nam. Ở miền Bắc, chăn nuôi đóng góp vào thu nhập của hộ từ 17- 24%. Con số này ở các vùng phía Nam là từ 7- 12%. Tây Nguyên có mức xấp xỉ bằng bình quân chung cả nước 13,5 %. Hai vùng Tây Bắc và Đông Bắc có điều kiện thuận lợi về đất đai, đồng cỏ, nguồn thức ăn để phát triển chăn nuôi nhưng chăn nuôi vẫn mang tính nhỏ lẻ, tự cung tự cấp là chủ yếu, chăn nuôi hàng hóa chưa phát triển. Vì vậy chăn nuôi đóng góp vào thu nhập tuy có tỷ trọng cao hơn vùng khác nhưng quy mô thu nhập từ chăn nuôi vẫn còn ít

Biểu đồ tròn ở Bản đồ 6.3.1.a cho thấy, trong tổng thu từ chăn nuôi của hộ thì thu từ chăn nuôi lợn chiếm tỷ trọng cao nhất, khoảng 60%. Cao nhất là Đồng bằng sông Cửu Long (67%), thấp nhất là Tây Bắc (48%). Thu từ nuôi gia cầm chiếm 22% tổng thu từ chăn nuôi, cao nhất là vùng Tây Bắc 27% và thấp nhất là vùng Duyên hải Nam Trung Bộ 18%. Thu từ chăn nuôi bò chiếm khoảng 7% trong tổng thu từ chăn nuôi, tuy nhiên chênh lệch giữa các vùng là tương đối lớn. Tây Nguyên và Đông Nam Bộ là hai vùng có thu từ chăn nuôi cao nhất 22-23% trong khi đó Đồng bằng sông Hồng thu từ chăn nuôi bò chỉ 3%. Chăn nuôi trâu là nguồn thu quan trọng ở vùng Tây Bắc, chiếm 14% tổng thu từ chăn nuôi của hộ, còn đối với tiểu gia súc đóng góp vào thu nhập của hộ ở mức cao là Bắc Trung Bộ, Đồng bằng sông Hồng và Đông Bắc.

Thu nhập từ chăn nuôi bò chiếm gần 1% trong tổng thu của hộ. Tuy nhiên Bản đồ 6.3.1.c cho thấy tỷ trọng này không giống nhau ở tất cả các vùng. Trong khi đại bộ phận các huyện trong cả nước thu từ chăn nuôi bò đều dưới 1% thì một vùng rộng lớn ở miền Trung là Quảng Nam, Quảng Ngãi, Phú Yên, Bình Định, một phần của Tây Nguyên, đặc biệt Gia Lai, Đắk Lắk, một phần Lâm Đồng, Bình Thuận, thu từ chăn nuôi bò vẫn đóng góp trên 5% trong tổng thu nhập của hộ. Một số huyện ở Lai Châu, Sơn La, Cao Bằng Nghệ An, con số này dao động từ 3-5%.

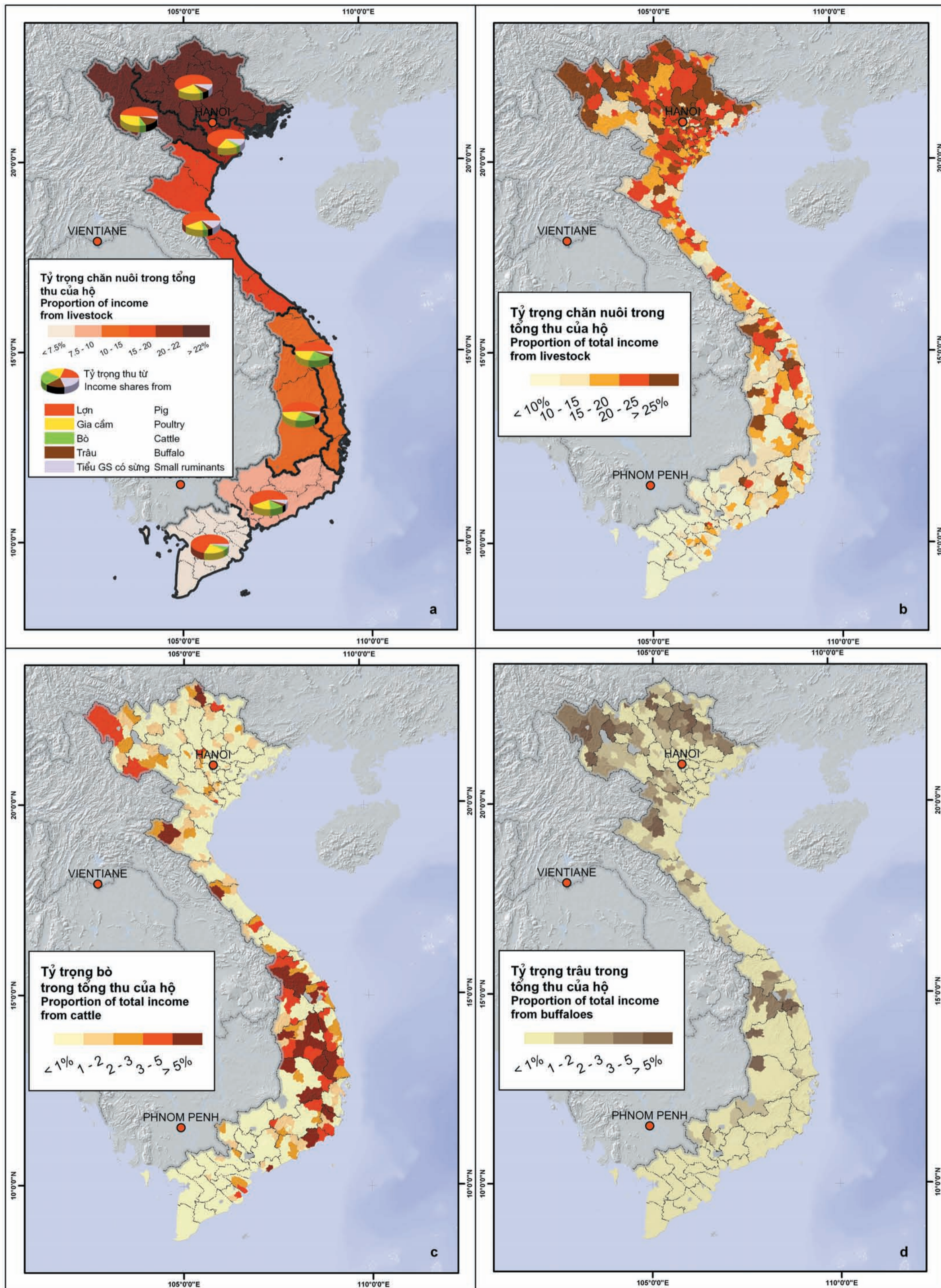
Ở Việt Nam, trâu không được nuôi nhiều như bò nên thu nhập từ chăn nuôi trâu còn ít hơn so với thu nhập từ nuôi bò, chỉ khoảng 0,4% trong tổng thu của hộ. Chỉ có một số tỉnh phía Bắc như Hà Giang, Tuyên Quang, Cao Bằng, Bắc Cạn, Lạng Sơn, Lào Cai, Lai Châu, và một số huyện của Nghệ An, Quảng Nam, Kon Tum là những nơi có trên 50% số hộ nông thôn nuôi trâu (xem Bản đồ 4.2.5), nên ở đó thu nhập từ chăn nuôi trâu mới đóng góp khoảng 3-5% trong tổng thu nhập của hộ. Các nơi khác thu nhập từ nuôi trâu hầu như không đáng kể.

Cả nước chỉ có khoảng 0,5 triệu con tiểu gia súc có sừng phân bố trong 86 ngàn hộ nuôi, đóng góp 1% vào thu nhập của hộ. Đặc điểm chăn nuôi những loại tiểu gia súc này là sản phẩm có giá trị kinh tế cao và mang tính hàng hóa rõ rệt. Bản đồ 6.3.1.e cho thấy, thu nhập từ nuôi tiểu gia súc có sừng ở những khu vực trên chiếm tỷ trọng khá cao, trên 5% trong tổng thu nhập của hộ. Tiểu gia súc có sừng gồm dê, chủ yếu nuôi ở miền núi đá các tỉnh biên giới phía Bắc, các huyện miền núi Bắc Giang, Ninh Bình, Nam Định; hươu ở Thanh Hóa, Nghệ An, Hà Tĩnh và cừu nuôi ở Ninh Thuận, Bình Thuận.

Cùng với lúa, lợn đóng vai trò quan trọng trong việc tạo nguồn thu nhập cho kinh tế hộ. Ở Việt Nam có khoảng 56% hộ nông thôn có nuôi lợn và thu nhập từ chăn nuôi lợn chiếm 7% tổng thu của hộ. Như có thể thấy trên Bản đồ 6.3.1.f, tỷ trọng chăn nuôi lợn trong tổng thu nhập của hộ nông thôn ở miền Bắc cao nhất; Đông Bắc và Đồng bằng sông Hồng là những nơi có cơ cấu thu từ chăn nuôi lợn lớn hơn hẳn các vùng khác, chiếm từ 11-12% tổng thu của hộ. Càng về phía Nam, cơ cấu thu từ chăn nuôi lợn trong tổng thu của hộ càng thấp, ở Đồng bằng sông Cửu Long và Đông Nam Bộ con số này chỉ dưới 4%.

Đóng góp của gia cầm vào thu nhập của hộ có xu hướng tương tự như lợn (xem Bản đồ 6.3.1.f). Chăn nuôi gia cầm đóng góp gần 3% trong tổng thu của hộ năm 2001. Bản đồ 6.3.1.g cho thấy tỷ trọng này ở hai vùng Đông Bắc và Tây Bắc là trên 5%, Đồng bằng sông Hồng gần 4% và tỷ trọng này giảm dần theo hướng từ Bắc vào Nam. Ở các vùng Đồng bằng sông Cửu Long và Đông Nam Bộ thu nhập từ chăn nuôi gia cầm chỉ chiếm 1,5% tổng thu của hộ.

6.3 Thu từ chăn nuôi trong tổng thu của hộ nông thôn 6.3 Rural household income from livestock



6.3.1 Proportion of total income from different types of livestock

Maps 6.3.1.a and 6.3.1.b show the proportion of the total household income derived from livestock. Rural household income from livestock accounts for only 14% of total rural household income, compared with 32% for crops. The maps show the share of livestock-derived income to decline from north to south; in the north, livestock contribute 17-24%, whilst in the south, livestock contribute only 7-12%. In the Central Highlands the proportion is about 13.5% - close to the national average. The Northwest and Northeast have favourable conditions in terms of soil, availability of grazing land and sources of animal feed, but livestock production there is still carried out on a small and largely subsistence scale. Even though livestock production has not yet been commercialised in the northern mountainous regions, livestock contribute a greater share to total household income compared to that in other parts of the country.

The pie charts on Map 6.3.1.a show that pig production generally makes the biggest contribution to livestock-derived income; about 60%. The highest proportion (67%) can be seen in the Mekong River Delta and the lowest (48%) in the Northwest. Income from poultry accounts for 22% of livestock-derived income. The greatest contribution by poultry can be seen in the Northwest (27%) and the lowest (18%) in South Central Coast. Cattle contribute about 7% to the total income from livestock, though there are considerable differences among regions. The Central Highland and the Southeast are the two regions with the highest share of livestock-derived income is from cattle, accounting for 22-23%, while in the Red River Delta, cattle rearing contributes only 3%. Buffaloes are important in the Northwest, where they contribute 14% of livestock-derived income. Small ruminants make only a minor contribution but, comparatively, are more important in the North Central Coast, the Red River Delta, and in the Northeast, than in the rest of the country.

Income from cattle accounts for less than 1% of total rural household income nationally but, as Map 6.3.1.c shows, this varies widely across the country. Whilst in most regions cattle contribute less than 1% to total household income. In parts of the Central Highlands (especially Gia Lai and Dac Lac provinces), South Central Coast (especially Quang Nam, Quang Ngai, Binh Dinh and Phu Yen provinces) and the Southeast (especially in Binh Thuan Province and parts of Lam Dong Province), the contribution is more than 5%. In some districts of Lai Chau and Son La provinces (in the Northwest), Cao Bang Province (Northeast) and Nghe An (North Central Coast) the contribution ranges between 3-5%.

In Vietnam buffalo rearing is less common than cattle rearing. The contribution to rural incomes made by buffaloes is smaller than that of cattle - only about 0.4% of total income. Map 6.3.1.d shows that in fairly localised parts of the country, where buffalo densities are high (Map 4.2.5) and as many as 50% of rural households engage in buffalo rearing, buffaloes can contribute as much as 3-5% to the total income of rural households. These areas include parts of the northern mountainous regions (such as in the provinces of Ha Giang, Tuyen Quang, Cao Bang, Bac Kan, Lang Son, Lao Cai and Lai Chau); parts of the North Central Coast (for example some districts of Nghe An Province); parts of the South Central Coast (Quang Nam); and parts of the Central Highlands (such as in Kon Tum Province). In other parts of the country, income from buffaloes is very little.

In the country as a whole, small ruminants total some 0.5 million head, reared amongst some 86 thousand households. At the national level they contribute only 1% to rural household incomes but are, in some areas, reared in commercially-oriented production systems and are of high value. Map 6.3.1.e illustrates that income from small ruminants in these areas can account for more than 5% of total income. Small ruminants, mainly goats, are typically raised in rocky mountainous areas of the northern border provinces and in the mountainous parts of Bac Giang, Ninh Binh and Nam Dinh provinces. Sheep are raised in the Southeast provinces of Ninh Thuan and Binh Thuan.

Together with rice production, pig rearing is one of the mainstays of Vietnamese agriculture and plays an important role in the livelihoods of rural households. In Vietnam, pigs are reared in 56% of all rural households and, overall, income from pigs accounts for 7% of total rural household income. As can be seen in Map 6.3.1.f, the proportion of total income derived from pigs is greatest in the north; the Northeast and Red River Delta being the regions in which the highest proportion of total income is derived from pigs, averaging 11-12%. This proportion diminishes towards the south and is as low as 4% in the Mekong River Delta and the Southeast regions.

The contribution to household income made by poultry husbandry shows a very similar broad pattern to that derived from pig rearing (Map 6.3.1.f); poultry contributed nearly 3% to total rural household income in 2001. Map 6.3.1.g illustrates these patterns - the proportion of rural income that is derived from poultry is about 5% in the Northeast and Northwest regions; about 4% in the Red River Delta; and declines from north to south to about 1.5% in the Mekong River Delta and the Southeast regions.

6.3 Thu từ chăn nuôi trong tổng thu của hộ nông thôn 6.3 Rural household income from livestock

